

アルドース還元酵素阻害剤

処方せん医薬品^{※1)}

※※日本薬局方

エパルレストアット錠




※ **エパルレストアット錠50mg「トワ」**

EPALRESTAT TABLETS 50mg “TOWA”

貯 法：室温保存
 使用期限：外箱に記載

日本標準商品分類番号 873999		
承認番号	薬価収載	販売開始
※ 22500AMX01331	2013年12月	2005年7月

※※【組成・性状】

1錠中の有効成分	日局 エパルレストアット……………50mg		
添加物	D-マンニトール、カルメロースCa、ヒドロキシプロピルセルロース、硬化油、ヒプロメロース、酸化チタン、タルク、ポリオキシエチレン(105)ポリオキシプロピレン(5)グリコール		
性状	白色のフィルムコート錠		
識別コード	本体	Tw247	
	包装		
外形	表	裏	側面
			
	錠径(mm)	6.7	
厚さ(mm)	3.8		
質量(mg)	120		

【効能・効果】

糖尿病性末梢神経障害に伴う自覚症状（しびれ感、疼痛）、振動覚異常、心拍変動異常の改善（糖化ヘモグロビンが高値を示す場合）

【用法・用量】

通常、成人にはエパルレストアットとして1回50mgを1日3回毎食前に経口投与する。
 なお、年齢、症状により適宜増減する。

【使用上の注意】

1. 重要な基本的注意

- 1) 糖尿病治療の基本である食事療法、運動療法、経口血糖降下剤、インスリン等の治療を行った上でなお、糖化ヘモグロビンが高値を示す患者に対して適用を考慮する。
- 2) 本剤の投与の対象となる患者の糖化ヘモグロビンは、HbA1c(NGSP値)7.0%以上(JDS値6.6%以上)を目安とする。
- 3) 不可逆的な器質的変化を伴う糖尿病性末梢神経障害の患者では効果が確立されていない。
- 4) 投与中は経過を十分に観察し、12週間投与して効果が認められない場合には他の適切な治療に切り換えること。

2. 副作用

本剤は使用成績調査等の副作用発現頻度が明確となる調査を実施していない。

1) 重大な副作用（頻度不明）

- (1) 血小板減少：血小板減少があらわれることがあるので、このような症状があらわれた場合には、投与を中止すること。

- (2) 劇症肝炎、肝機能障害、黄疸、肝不全：劇症肝炎、著しいAST(GOT)・ALT(GPT)の上昇等を伴う肝機能障害、黄疸、肝不全があらわれることがあるので、観察を十分に行い、このような場合には投与を中止し適切な処置を行うこと。

2) その他の副作用

	頻度不明
過敏症 ^{注2)}	発疹、そう痒、紅斑、水疱等
肝臓	AST(GOT)・ALT(GPT)・γ-GTP上昇、ビリルビン上昇等
消化器	腹痛、嘔気、嘔吐、下痢、食欲不振、腹部膨満感、便秘、胸やけ
腎臓	BUN上昇、クレアチニン上昇、尿量減少、頻尿
血液	貧血、白血球減少
その他	けん怠感、めまい、頭痛、こわばり、脱力感、四肢疼痛、胸部不快感、動悸、浮腫、ほてり、しびれ、脱毛、紫斑、CK(CPK)上昇、発熱

注2) 発現した場合には、投与を中止するなど適切な処置を行うこと。

3. 妊婦、産婦、授乳婦等への投与

- 1) 妊婦又は妊娠している可能性のある女性には、治療上の有益性が危険性を上回ると判断される場合にのみ投与すること。[妊娠中の投与に関する安全性は確立していない。]
- 2) 本剤投与中は授乳を避けさせること。[動物実験(ラット)で乳汁中へ移行することが報告されている。]

4. 小児等への投与

低出生体重児、新生児、乳児、幼児又は小児に対する安全性は確立していない。

5. 臨床検査結果に及ぼす影響

本剤の投与により尿は黄褐色又は赤色を呈するため、ビリルビン及びケトン体の尿定性試験に影響することがある。

6. 適用上の注意

薬剤交付時：PTP包装の薬剤はPTPシートから取り出して服用するよう指導すること。[PTPシートの誤飲により、硬い鋭角部が食道粘膜へ刺入し、更には穿孔を起こして縦隔洞炎等の重篤な合併症を併発することが報告されている。]

7. その他の注意

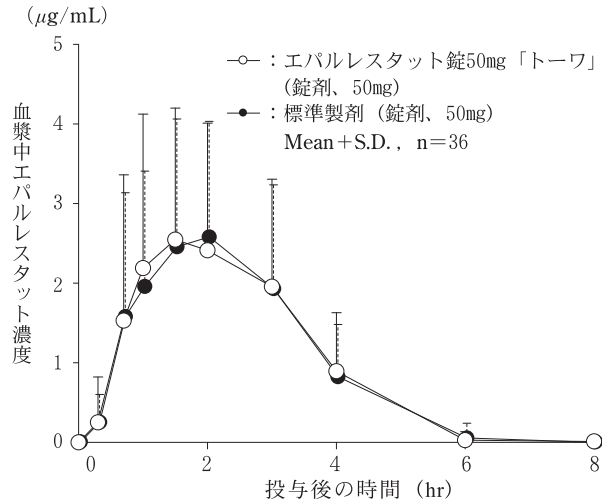
本剤の投与により、黄褐色又は赤色の着色尿があらわれることがある。[本剤及び代謝物の影響による。]

注1) 注意－医師等の処方せんにより使用すること

***【薬物動態】

※1. 生物学的同等性試験

エパルレスタット錠50mg「トローワ」と標準製剤を、クロスオーバー法によりそれぞれ1錠(エパルレスタットとして50mg)健康成人男子(n=36)に絶食単回経口投与して血漿中未変化体濃度を測定し、得られた薬物動態パラメータ(AUC、Cmax)について統計解析を行った。その結果、AUC₂₄は対数値の平均値の差の90%信頼区間がlog(0.80)~log(1.25)の範囲内であること、またCmaxは対数値の平均値の差がlog(0.90)~log(1.11)で、かつ、溶出試験で規定するすべての条件で溶出速度が同等であることから、両剤の生物学的同等性が確認された(「後発医薬品の生物学的同等性試験ガイドライン(平成9年12月22日医薬審発第487号)」に基づく)¹⁾。



	判定パラメータ		参考パラメータ	
	AUC ₈ (μg·hr/mL)	Cmax (μg/mL)	Tmax (hr)	T _{1/2} (hr)
エパルレスタット錠50mg「トローワ」 (錠剤, 50mg)	7.95 ± 1.60	4.390 ± 1.348	2.05 ± 0.99	0.782 ± 0.388
標準製剤 (錠剤, 50mg)	7.87 ± 1.84	3.993 ± 1.243	2.12 ± 0.98	0.846 ± 0.368

(Mean ± S.D., n=36)

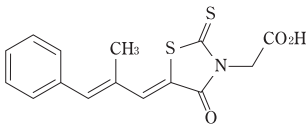
血漿中濃度並びにAUC、Cmax等のパラメータは、被験者の選択、体液の採取回数・時間等の試験条件によって異なる可能性がある。

***2. 溶出挙動

エパルレスタット錠50mg「トローワ」は、日本薬局方医薬品各条に定められたエパルレスタット錠の溶出規格に適合していることが確認されている²⁾。

***【有効成分に関する理化学的知見】

構造式:



一般名: エパルレスタット (Epalrestat)

化学名: 2-[(5Z)-5-[(2E)-2-Methyl-3-phenylprop-2-en-1-ylidene]-4-oxo-2-thioxothiazolidin-3-yl]acetic acid

分子式: C₁₅H₁₃NO₃S₂

分子量: 319.40

性状: 黄色~だいたい色の結晶又は結晶性の粉末である。
N,N-ジメチルホルムアミドにやや溶けやすく、メタノール又はエタノール(99.5)に溶けにくく、水にほとんど溶けない。光により徐々に退色し、分解する。結晶多形が認められる。

融点: 222~227°C

***【取扱い上の注意】

***安定性試験

最終包装製品を用いた加速試験(40°C、相対湿度75%、6ヵ月)の結果、エパルレスタット錠50mg「トローワ」は通常の市場流通下において3年間安定であることが推測された³⁾。

***【包装】

***エパルレスタット錠50mg「トローワ」: 100錠、1000錠(PTP)

***【主要文献】

- 1) 東和薬品株式会社 社内資料: 生物学的同等性試験
- 2) 東和薬品株式会社 社内資料: 溶出試験
- 3) 東和薬品株式会社 社内資料: 安定性試験

***【文献請求先・製品情報お問い合わせ先】

主要文献(社内資料を含む)は下記にご請求下さい。

東和薬品株式会社 学術部DIセンター(24時間受付対応)

〒571-8580 大阪府門真市新橋町2番11号

☎0120-108-932 TEL 06-6900-9108 FAX 06-6908-5797

http://www.towayakuhin.co.jp/forstaff



製造販売元
東和薬品株式会社
大阪府門真市新橋町2番11号