

# 免疫抑制剤

処方せん医薬品\*

日本薬局方 ミゾリビン錠

# ミゾリビン錠 25mg「サワイ」

# ミゾリビン錠 50mg「サワイ」

MIZORIBINE

日本標準商品分類番号

873999

	錠25mg	錠50mg
承認番号	22000AMX00456000	22000AMX00457000
薬価収載	2010年5月	2010年5月
販売開始	2010年5月	2010年5月

貯法：室温保存  
開封後は湿気を避けて保存すること  
〔取扱い上の注意〕の項参照  
使用期限：外箱に表示

※注意 - 医師等の処方せんにより使用すること

### 【禁忌】(次の患者には投与しないこと)

- 1) 本剤に対し重篤な過敏症の既往歴のある患者
- 2) 白血球数3,000/mm<sup>3</sup>以下の患者〔骨髓機能抑制を増悪させ、重篤な感染症、出血傾向等が発現するおそれがある。〕
- 3) 妊婦又は妊娠している可能性のある婦人(「妊婦、産婦、授乳婦等への投与」の項参照)

### 【組成・性状】

#### 組成


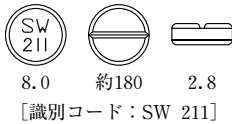
ミゾリビン錠25mg「サワイ」：1錠中に日局ミゾリビン25mgを含有する。

添加物として、ケイ酸Al、結晶セルロース、ステアリン酸Mg、ヒドロキシプロピルセルロース、無水乳糖を含有する。

ミゾリビン錠50mg「サワイ」：1錠中に日局ミゾリビン50mgを含有する。

添加物として、ケイ酸Al、結晶セルロース、ステアリン酸Mg、ヒドロキシプロピルセルロース、無水乳糖を含有する。

#### 製剤の性状

品名	剤形	外形 直径(mm)・重量(mg)・厚さ(mm)	性状
ミゾリビン錠 25mg「サワイ」	素錠	 6.0 約90 2.4 〔識別コード：SW 210〕	白色
ミゾリビン錠 50mg「サワイ」	割線入り素錠	 8.0 約180 2.8 〔識別コード：SW 211〕	白色

### 【効能・効果】

1. 腎移植における拒否反応の抑制
2. 原発性糸球体疾患を原因とするネフローゼ症候群(副腎皮質ホルモン剤のみでは治療困難な場合に限る。また、頻回再発型のネフローゼ症候群を除く。)
3. ループス腎炎(持続性蛋白尿、ネフローゼ症候群または腎機能低下が認められ、副腎皮質ホルモン剤のみでは治療困難な場合に限る。)
4. 関節リウマチ(過去の治療において、非ステロイド性抗炎症剤さらに他の抗リウマチ薬の少なくとも1剤により十分な効果の得られない場合に限る。)

### 【用法・用量】

1. 腎移植における拒否反応の抑制  
通常、体重1kg当り下記量を1日量として、1日1～3回に分けて経口投与する。  
初期量としてミゾリビン2～3mg相当量  
維持量としてミゾリビン1～3mg相当量  
しかし、本剤の耐薬量および有効量は患者によって異なるので、最適の治療効果を得るために用量の注意深い増減が必要である。
2. 原発性糸球体疾患を原因とするネフローゼ症候群(副腎皮質ホルモン剤のみでは治療困難な場合に限る。)およびループス腎炎(持続性蛋白尿、ネフローゼ症候群または腎機能低下が認められ、副腎皮質ホルモン剤のみでは治療困難な場合に限る。)  
通常、成人1回ミゾリビンとして50mgを1日3回経口投与する。  
ただし、腎機能の程度により減量等を考慮すること。  
なお、本剤の使用以前に副腎皮質ホルモン剤が維持投与されている場合には、その維持用量に本剤を上乗せして用いる。症状により副腎皮質ホルモン剤の用量は適宜減量する。
3. 関節リウマチ  
通常、成人1回ミゾリビンとして50mgを1日3回経口投与する。なお、症状により適宜増減する。  
ただし、腎機能の程度により減量等を考慮すること。

### 〈用法・用量に関連する使用上の注意〉

本剤は主として腎臓から排泄されるため、腎障害のある患者では排泄が遅延し、**骨髓機能抑制等**の重篤な副作用が起こることがあるので、**腎機能(血清クレアチニン値等)及び年齢、体重等を考慮し**、低用量から投与を開始するなど用量に留意して、患者の状態を十分に観察しながら慎重に投与すること。

### 【使用上の注意】

1. 慎重投与(次の患者には慎重に投与すること)
  - 1) 骨髓機能抑制のある患者〔骨髓機能抑制を増悪させ、重篤な感染症、出血傾向等が発現するおそれがある。〕
  - 2) 細菌・ウイルス・真菌等の感染症を合併している患者  
ウイルス性肝炎においては、肝炎を増悪させることがある〔骨髓機能抑制により、感染症を増悪させるおそれがある。〕
  - 3) 出血性素因のある患者〔骨髓機能抑制により、出血傾向が発現するおそれがある。〕
  - 4) 腎障害のある患者(「用法・用量に関連する使用上の注意」の項参照)

## 2. 重要な基本的注意

- 1) 骨髄機能抑制等の重篤な副作用が起こることがあるので、頻回に臨床検査(血液検査、肝機能・腎機能検査等)を行うなど、患者の状態を十分に観察すること。異常が認められた場合には減量・休薬等の適切な処置を行うこと。
- 2) 感染症・出血傾向の発現又は増悪に十分注意すること。患者の状態を十分に観察し、異常が認められた場合には投与を中止し、適切な処置を行うこと。
- \*3) 免疫抑制剤を投与されたB型肝炎ウイルスキャリアの患者において、B型肝炎ウイルスの再活性化による肝炎があらわれることがある。また、HBs抗原陰性の患者において、免疫抑制剤の投与開始後にB型肝炎ウイルスの再活性化による肝炎を発症した症例が報告されている。また、C型肝炎ウイルスキャリアの患者において、免疫抑制剤の投与開始後にC型肝炎の悪化がみられることがある。肝炎ウイルスキャリアの患者に本剤を投与する場合は、肝機能検査値や肝炎ウイルスマーカーのモニタリングを行うなど、B型肝炎ウイルスの再活性化やC型肝炎の悪化の徴候や症状の発現に注意すること。
- 4) プリン合成阻害作用に基づく尿酸生成増加のため尿酸値の上昇があらわれることがある。
- 5) 小児に投与する場合には、副作用の発現に特に注意し、慎重に投与すること。
- 6) 小児及び生殖可能な年齢の患者に投与する必要がある場合には、性腺に対する影響を考慮すること。
- 7) 原発性糸球体疾患を原因とするネフローゼ症候群に投与する場合には、次の事項に留意すること。
  - (1) 副腎皮質ホルモン剤のみでは十分な治療効果が認められない患者、又は副作用、合併症等により副腎皮質ホルモン剤の減量が必要な患者に限り使用すること。  
特に副腎皮質ホルモン剤の1日投与量がプレドニゾン換算で20mg以上である患者には、副腎皮質ホルモン剤の減量を目的とする場合に限る。
  - (2) 頻回再発型のネフローゼ症候群を除く。
  - (3) 投与開始後6カ月を目標として、尿蛋白、腎機能等を定期的に測定し経過をみながら以降の投与と継続の可否を検討する。1日尿蛋白量、クレアチンクリアランス、血清総蛋白、その他臨床諸症状の経過を総合的に判定し、改善効果を認め投与を継続する場合には、以後も定期的に尿蛋白、腎機能等を測定しながら投与すること。また、病態の急速な進展がみられる場合には、中止又は他の治療法を考慮するなどの適切な処置を行うこと。  
なお、従来より投与している治療薬剤は継続して併用することが望ましい。
- 8) ループス腎炎に投与する場合には次の条件をいずれも満足する患者に限ること。
  - (1) 臨床的に全身性エリテマトーデス(SLE)と診断され、アメリカリウマチ協会の1982年改訂SLE分類基準<sup>1)</sup>の4項目以上を満たした患者
  - (2) ループス腎炎の存在が以下の項目のうち、少なくとも1項目を持つことで確認された患者(SLE以外の原因による腎障害は除く)
    - ① 4週以上の持続性蛋白尿
    - ② ネフローゼ症候群
    - ③ 腎機能低下(クレアチンクリアランス(Ccr)70mL/分以下又は血清クレアチニン値1.5mg/dL以上)
  - (3) 副腎皮質ホルモン剤のみでは十分な効果が認められない患者、又は副作用、合併症等により副腎皮質ホルモン剤の減量が必要な患者
- 9) 関節リウマチに投与する場合には、次の事項に留意すること。

- (1) 活動性の関節リウマチに対してのみ投与を考慮すること。
- (2) 過去の治療において、非ステロイド性抗炎症剤で十分な効果が認められず、また金剤(注射用、経口用)、D-ペニシラミン、プシラミン、ロベンザリット二ナトリウム等の抗リウマチ薬を使用して、十分な効果が認められなかった患者、又は投与中止を必要とする副作用が発現した患者に限り使用すること。
- (3) 本剤は遅効性であり、通常、効果発現まで2～4カ月間の継続投与が必要である。ただし、6カ月間継続投与しても効果があらわれない場合には、投与を中止すること。  
なお、従来より投与している非ステロイド性抗炎症剤は継続して併用することが望ましい。

## 3. 相互作用

### 1) 併用禁忌(併用しないこと)

薬剤名等	臨床症状・措置方法	機序・危険因子
生ワクチン 乾燥弱毒生麻しんワクチン 乾燥弱毒生風しんワクチン 経口生ポリオワクチン 乾燥BCG 等	ワクチン由来の感染を増強又は持続させるおそれがあるので、本剤投与中に生ワクチンを接種しないこと。	免疫機能が抑制された患者への生ワクチン接種により、感染の可能性が増加する。

### 2) 併用注意(併用に注意すること)

薬剤名等	臨床症状・措置方法	機序・危険因子
不活化ワクチン インフルエンザワクチン等	ワクチンの効果が得られないおそれがある。	免疫抑制作用により、ワクチンに対する免疫が得られないおそれがある。

## 4. 副作用

本剤は使用成績調査等の副作用発現頻度が明確となる調査を実施していない。

### 1) 重大な副作用(頻度不明)

- (1) **骨髄機能抑制**：汎血球減少、無顆粒球症、白血球減少、血小板減少、赤血球減少、ヘマトクリット値の低下等があらわれることがあるので、頻回に検査を行うなど観察を十分に行い、重篤な血液障害が認められた場合には投与を中止し、適切な処置を行うこと。
- \* (2) **感染症**：肺炎、髄膜炎、敗血症、帯状疱疹等があらわれることがある。また、B型肝炎ウイルスの再活性化による肝炎やC型肝炎の悪化があらわれることがある。本剤を投与する場合は観察を十分に行い、異常が認められた場合には投与を中止し、適切な処置を行うこと。
- (3) **間質性肺炎**：発熱、咳嗽、呼吸困難、胸部X線異常を伴う間質性肺炎があらわれることがあるので、患者の状態を十分に観察し、このような症状があらわれた場合には投与を中止し、副腎皮質ホルモン剤投与等の適切な処置を行うこと。
- (4) **急性腎不全**：急性腎不全があらわれることがある。腎障害のある患者(「用法・用量に関連する使用上の注意」の項参照)で尿酸値の上昇を伴ってあらわれることがあるので、定期的に検査を行うなど観察を十分に行い、異常が認められた場合には投与を中止し、血液透析等の適切な処置を行うこと。
- (5) **肝機能障害、黄疸**：AST(GOT)、ALT(GPT)、Al-Pの上昇等を伴う肝機能障害や黄疸があらわれることがあるので、観察を十分に行い、異常が認められた場合には投与を中止し、適切な処置を行うこと。

- (6)消化管潰瘍、消化管出血、消化管穿孔：消化管潰瘍、消化管出血、消化管穿孔があらわれることがあるので、観察を十分に行い、異常が認められた場合には投与を中止するなど適切な処置を行うこと。
- (7)重篤な皮膚障害：皮膚粘膜眼症候群(Stevens-Johnson症候群)、中毒性表皮壊死症(Lyell症候群)等の重篤な皮膚障害があらわれることがあるので、観察を十分に行い、発熱、紅斑、痒痒感、眼充血、口内炎等があらわれた場合には投与を中止し、適切な処置を行うこと。
- (8)肺炎：肺炎があらわれることがあるので、観察を十分に行い、異常が認められた場合には投与を中止するなど適切な処置を行うこと。
- (9)高血糖、糖尿病：高血糖、糖尿病及び糖尿病の悪化があらわれることがあるので、観察を十分に行い、異常が認められた場合には投与を中止するなど適切な処置を行うこと。

## 2) その他の副作用

	頻度不明
腎 臓	腎機能異常(蛋白尿、血尿、BUN、クレアチニンの上昇等)
肝 臓	肝機能異常(AST(GOT)、ALT(GPT)、Al-P、LDH、 $\gamma$ -GTP、LAP、ビリルビンの上昇等)
消化器	食欲不振、悪心・嘔吐、下痢、腹痛、便秘、口内炎、舌炎、腹部膨満感、軟便、舌苔
過敏症 <sup>注)</sup>	発疹、痒痒感、発熱
*代謝異常	尿酸値の上昇、Al-P上昇、痛風
皮膚	脱毛
精神神経系	めまい、頭痛、味覚異常、しびれ、眠気、耳鳴、四肢異常知覚
その他	全身倦怠感、浮腫、口渴、ガンマグロブリン低下、動悸、悪寒、ほてり、月経異常、胸痛、眼球充血

注)発現した場合には、投与を中止すること。

## 5. 高齢者への投与

本剤は、主として腎臓から排泄されるが、高齢者では腎機能が低下していることが多いため、排泄が遅延するおそれがあるので、腎機能(血清クレアチニン値等)及び年齢、体重を考慮し適宜減量すること(「用法・用量に関連する使用上の注意」の項参照)。

## 6. 妊婦、産婦、授乳婦等への投与

- 1) 催奇形性を疑う症例報告があり、また、動物実験(ラット、ウサギ)で催奇形作用が報告されているので、妊婦又は妊娠している可能性のある婦人には投与しないこと。
- 2) 授乳中の投与に関する安全性は確立していないので、授乳婦に投与する場合には授乳を中止させること。

## 7. 小児等への投与

小児等に対する安全性は確立していない(使用経験が少ない)。

## 8. 臨床検査結果に及ぼす影響

尿中ビリルビン試験で偽陽性を示すことがある。

## 9. 適用上の注意

**薬剤交付時**：PTP包装の薬剤はPTPシートから取り出して服用するよう指導すること。(PTPシートの誤飲により、硬い鋭角部が食道粘膜へ刺入し、更には穿孔をおこして縦隔洞炎等の重篤な合併症を併発することが報告されている)

## 10. その他の注意

免疫抑制剤による治療を受けた患者では、悪性腫瘍(特に悪性リンパ腫、皮膚癌等)の発生率が高いとする報告がある。

## 【薬物動態】

### 1. 生物学的同等性試験

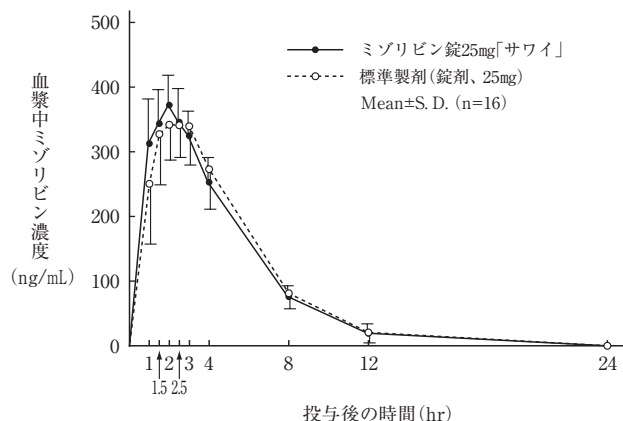
#### ○ミゾリビン錠25mg「サワイ」

ミゾリビン錠25mg「サワイ」と標準製剤を健康成人男子にそれぞれ1錠(ミゾリビンとして25mg)空腹時単回経口投与(クロスオーバー法)し、血漿中ミゾリビン濃度を測定した。得られた薬物動態パラメータ(AUC、C<sub>max</sub>)について統計解析を行った結果、両剤の生物学的同等性が確認された。<sup>2)</sup>

各製剤1錠投与時の薬物動態パラメータ

	C <sub>max</sub> (ng/mL)	T <sub>max</sub> (hr)	T <sub>1/2</sub> (hr)	AUC <sub>0-24hr</sub> (ng·hr/mL)
ミゾリビン錠25mg「サワイ」	380 ± 43	2.0 ± 0.6	2.4 ± 0.3	2100 ± 295
標準製剤(錠剤、25mg)	372 ± 49	2.1 ± 0.5	2.4 ± 0.3	2121 ± 403

(Mean ± S. D.)



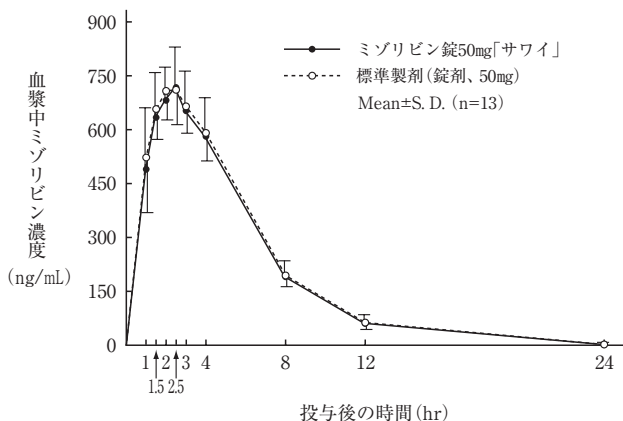
#### ○ミゾリビン錠50mg「サワイ」

ミゾリビン錠50mg「サワイ」と標準製剤を健康成人男子にそれぞれ1錠(ミゾリビンとして50mg)空腹時単回経口投与(クロスオーバー法)し、血漿中ミゾリビン濃度を測定した。得られた薬物動態パラメータ(AUC、C<sub>max</sub>)について統計解析を行った結果、両剤の生物学的同等性が確認された。<sup>3)</sup>

各製剤1錠投与時の薬物動態パラメータ

	C <sub>max</sub> (ng/mL)	T <sub>max</sub> (hr)	T <sub>1/2</sub> (hr)	AUC <sub>0-24hr</sub> (ng·hr/mL)
ミゾリビン錠50mg「サワイ」	739 ± 101	2.2 ± 0.4	2.6 ± 0.6	4585 ± 763
標準製剤(錠剤、50mg)	744 ± 72	2.1 ± 0.5	2.6 ± 0.6	4701 ± 561

(Mean ± S. D.)



血漿中濃度ならびにAUC、C<sub>max</sub>等のパラメータは、被験者の選択、体液の採取回数・時間等の試験条件によって異なる可能性がある。

### 2. 溶出挙動

本製剤は、日本薬局方に定められた溶出規格に適合していることが確認されている。

### 【薬効薬理】

リンパ球は核酸合成において他細胞に比べde novo系への依存が極めて高い。ミゾリビンは、このde novo系におけるイノシン酸からグアニル酸に至る経路を拮抗阻害し核酸合成を抑制することにより、リンパ球の増殖を抑制し免疫抑制作用を示す。また、関節炎に対し遅効的に腫脹抑制作用をあらわす。

### 【有効成分に関する理化学的知見】

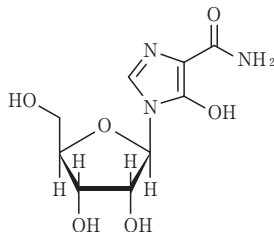
一般名：ミゾリビン (Mizoribine)

化学名：5-Hydroxy-1-β-D-ribofuranosyl-1H-imidazole-4-carboxamide

分子式：C<sub>9</sub>H<sub>13</sub>N<sub>3</sub>O<sub>6</sub>

分子量：259.22

構造式：



性状：ミゾリビンは白色～帯黄白色の結晶性の粉末で、においはない。水に溶けやすく、メタノール又はエタノール(99.5)にほとんど溶けない。

### 【取扱い上の注意】

#### ・取扱い上の注意

本剤は湿気により変色することがある。変色したものは使用しないこと。

#### ・安定性試験

包装品を用いた加速試験(40℃75%RH、6ヶ月)の結果、通常の市場流通下において3年間安定であることが推測された。<sup>4)、5)</sup>

### 【包装】

ミゾリビン錠25mg「サワイ」：

PTP：100錠(10錠×10)

ミゾリビン錠50mg「サワイ」：

PTP：100錠(10錠×10)

### 【主要文献及び文献請求先】

#### ・主要文献

1) Tan, E. M., et al., Arthritis Rheum., **25**(11), 1271(1982).

2)、3) 沢井製薬(株)社内資料 [生物学的同等性試験]

4)、5) 沢井製薬(株)社内資料 [安定性試験]

#### ・文献請求先 [主要文献(社内資料を含む)は下記にご請求下さい]

沢井製薬株式会社 医薬品情報センター

〒532-0003 大阪市淀川区宮原5丁目2-30

☎0120-381-999 FAX：06-6394-7355

\*\* 製造販売元

**沢井製薬株式会社**

大阪市淀川区宮原5丁目2-30

K04 A110904