

鎮痙剤

劇薬、処方箋医薬品<sup>※1)</sup>

# ブチルスコポラミン臭化物注20mg「トワ」

《ブチルスコポラミン臭化物注射液》  
SCOPOLAMINE BUTYLBROMIDE INJECTION 20mg “TOWA”

日本標準商品分類番号 871242			
承認番号	薬価収載	販売開始	再評価結果
※ 22900AMX00563	2017年12月	1969年3月	1976年4月

貯 法：室温保存  
使用期限：外箱、アンプルに記載

### ※※【禁忌（次の患者には投与しないこと）】

- 1) 出血性大腸炎の患者〔腸管出血性大腸菌（O157等）や赤痢菌等の重篤な細菌性下痢患者では、症状の悪化、治療期間の延長をきたすおそれがある。〕
- ※※ 2) 閉塞隅角緑内障の患者〔抗コリン作用により眼圧が上昇し、症状を悪化させることがある。〕
- 3) 前立腺肥大による排尿障害のある患者〔更に尿を出にくくすることがある。〕
- 4) 重篤な心疾患のある患者〔心拍数を増加させ、症状を悪化させるおそれがある。〕
- 5) 麻痺性イレウスの患者〔消化管運動を抑制し、症状を悪化させるおそれがある。〕
- 6) 本剤に対し過敏症の既往歴のある患者

### 【原則禁忌（次の患者には投与しないことを原則とするが、特に必要とする場合には慎重に投与すること）】

細菌性下痢患者〔治療期間の延長をきたすおそれがある。〕

### 【組成・性状】

1管容量	1 mL
1管中の有効成分	日局 ブチルスコポラミン臭化物 ……………20mg
添加物	臭化ナトリウム …………… 9 mg ベンジルアルコール ……………20mg
性状	無色澄明の液
pH	4.0～6.0
浸透圧比	1.4～1.5（生理食塩液に対する比）

### 【効能・効果】

下記疾患における痙攣並びに運動機能亢進：

胃・十二指腸潰瘍、食道痙攣、幽門痙攣、胃炎、腸炎、腸疝痛、痙攣性便秘、機能性下痢、胆のう・胆管炎、胆石症、胆道ジスキネジー、胃・胆のう切除後の後遺症、尿路結石症、膀胱炎、器具挿入による尿道・膀胱痙攣、月経困難症、分娩時の子宮下部痙攣

消化管のX線及び内視鏡検査の前処置

### 【用法・用量】

ブチルスコポラミン臭化物として、通常成人1回10～20mgを静脈内又は皮下、筋肉内注射する。

なお、年齢、症状により適宜増減する。

### ※※【使用上の注意】

1. 慎重投与（次の患者には慎重に投与すること）
- ※※ 1) 開放隅角緑内障の患者〔抗コリン作用により眼圧が上昇し、症状を悪化させることがある。〕
- 2) 前立腺肥大のある患者〔尿を出にくくすることがある。〕
- 3) うっ血性心不全のある患者〔心拍数を増加させ、症状を悪化させるおそれがある。〕

- 4) 不整脈のある患者〔心拍数を増加させ、症状を悪化させるおそれがある。〕
- 5) 潰瘍性大腸炎の患者〔中毒性巨大結腸を起こすおそれがある。〕
- 6) 甲状腺機能亢進症の患者〔心拍数を増加させ、症状を悪化させるおそれがある。〕
- 7) 高温環境にある患者〔汗腺分泌を抑制し、体温調節を障害するおそれがある。〕

### 2. 重要な基本的注意

- 1) まれにショックを起こすことがあるので、本剤の使用に際しては、救急処置の準備を行うこと。
- 2) 投与に際し、ショック発現を完全に防止する方法はないが、出来る限り回避するために次の事項に注意すること。
  - (1) 患者の体調について、十分に問診を行うこと。
  - (2) 注射後は、患者の状態を観察し、異常があれば直ちに救急処置を行うこと。
  - (3) 眼の調節障害、眠気、めまい等を起こすことがあるので、本剤投与中の患者には自動車の運転等危険を伴う機械の操作に従事させないように注意すること。

### 3. 相互作用

#### 併用注意（併用に注意すること）

薬剤名等	臨床症状・措置方法	機序・危険因子
抗コリン作用を有する薬剤 三環系抗うつ剤 フェノチアジン系薬剤 モノアミン酸化酵素阻害剤 抗ヒスタミン剤 等	抗コリン作用（口渇、眼の調節障害、心悸亢進等）が増強することがある。	併用により本剤の作用が増強されることがある。
ドパミン拮抗剤 メトクロプラミド 等	相互に消化管における作用を減弱するおそれがある。	本剤は消化管運動を抑制するため、ドパミン拮抗剤の消化管運動亢進作用と拮抗する。

### 4. 副作用

本剤は使用成績調査等の副作用発現頻度が明確となる調査を実施していない。

#### ※※ 1) 重大な副作用（頻度不明）

**ショック、アナフィラキシー**：ショック、アナフィラキシー（悪心・嘔吐、悪寒、皮膚蒼白、血圧低下、呼吸困難、気管支攣縮、浮腫、血管浮腫等）があらわれることがあるので、観察を十分に行い、異常が認められた場合には投与を中止し、適切な処置を行うこと。

注1) 注意－医師等の処方箋により使用すること

## 2) その他の副作用

以下のような副作用があらわれた場合には、症状に応じて適切な処置を行うこと。

頻度不明	
眼	調節障害、散瞳、閉塞隅角緑内障
消化器	口渇、悪心・嘔吐
泌尿器	排尿障害
精神神経系	頭痛、頭重感、眠気、めまい
循環器	心悸亢進
過敏症 <sup>注2)</sup>	発疹、蕁麻疹、紅斑、そう痒症
その他	顔面紅潮

注2) このような症状があらわれた場合には、投与を中止すること。

## 5. 高齢者への投与

一般に高齢者では前立腺肥大を伴っている場合が多いので慎重に投与すること。

## 6. 妊婦、産婦、授乳婦等への投与

妊婦又は妊娠している可能性のある女性には、治療上の有益性が危険性を上回ると判断される場合にのみ投与すること。〔妊娠中の投与に関する安全性は確立していない。〕

## 7. 小児等への投与

低出生体重児、新生児に使用する場合には十分注意すること。〔外国において、ベンジルアルコールの静脈内大量投与（99～234mg/kg）により、中毒症状（あえぎ呼吸、アシドーシス、痙攣等）が低出生体重児に発現したとの報告がある。本剤は添加剤としてベンジルアルコールを含有している。〕

## 8. 過量投与

- 1) **症状**：過量投与した場合、口渇、眼の調節障害、せん妄、心悸亢進、血圧上昇等を引き起こす可能性がある。
- 2) **処置**：心血管系の症状が発現した場合は標準的な処置、呼吸麻痺の場合は挿管や人工呼吸、尿閉の場合は導尿を必要に応じて考慮すること。緑内障の場合は、眼科医などの適切な治療を受けること。  
また、必要に応じ、副交感神経興奮薬の投与及び適切な支持療法を行うこと。

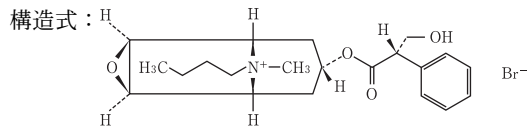
## 9. 適用上の注意

- 1) **静脈内注射時**：静脈内注射にあたっては患者の状態を観察しながらゆっくり注射すること。
- 2) **注射時**：動物実験で充血、出血、変性等の局所障害が認められるので皮下、筋肉内注射にあたっては、組織・神経等への影響を避けるため、下記の点に留意すること。
  - (1) 神経走行部位を避けるよう注意して注射すること。
  - (2) 繰り返し注射する場合には、例えば左右交互に注射するなど、注射部位を変えて行うこと。なお、乳幼小児には連用しないことが望ましい。
  - (3) 注射針を刺入したとき、激痛を訴えたり、血液の逆流をみた場合には、直ちに針を抜き、部位を変えて注射すること。
- 3) **アンプルカット時**：本剤はワンポイントカットアンプルであるが、異物の混入を避けるため、アンプルカット部分をエタノール綿等で清拭してからカットすることが望ましい。

## 【薬効薬理】

内臓平滑筋及び腺細胞ムスカリン受容体において、アセチルコリンの結合を競合的に阻害し、副交感神経の興奮を抑制することで鎮痙作用等を示す。

## 【有効成分に関する理化学的知見】



一般名：ブチルスコポラミン臭化物(Scopolamine Butylbromide)

別名：臭化ブチルスコポラミン

化学名：(1*S*, 2*S*, 4*R*, 5*R*, 7*S*)-9-Butyl-7-[(2*S*)-3-hydroxy-2-phenylpropanoyleoxy]-9-methyl-3-oxa-9-azoniatricyclo[3.3.1.0<sup>2,4</sup>]nonane bromide

分子式：C<sub>21</sub>H<sub>30</sub>BrNO<sub>4</sub>

分子量：440.37

性状：白色の結晶又は結晶性の粉末である。水に極めて溶けやすく、酢酸（100）に溶けやすく、エタノール（95）にやや溶けやすく、メタノールにやや溶けにくく、無水酢酸に溶けにくく、ジエチルエーテルにほとんど溶けない。

融点：約140℃（分解）

## 【取扱い上の注意】

### 1. 注意

本剤はワンポイントカットアンプルを使用しているため、アンプル頭部の●マークを上にして反対方向に折りとること。

### 2. 安定性試験

最終包装製品を用いた長期保存試験（室温、3年）の結果、通常の市場流通下において3年間安定であることが確認された<sup>1)</sup>。

## ※【包装】

※ブチルスコポラミン臭化物注20mg「トローワ」：10管、100管

## 【主要文献】

- 1) 東和薬品株式会社 社内資料：安定性試験

## 【文献請求先・製品情報お問い合わせ先】

主要文献（社内資料を含む）は下記にご請求下さい。

東和薬品株式会社 学術部DIセンター（24時間受付対応）

〒571-8580 大阪府門真市新橋町2番11号

☎0120-108-932 TEL 06-6900-9108 FAX 06-6908-5797

<http://www.towayakuhin.co.jp/forstaff>

製造販売元

**東和薬品株式会社**

大阪府門真市新橋町2番11号